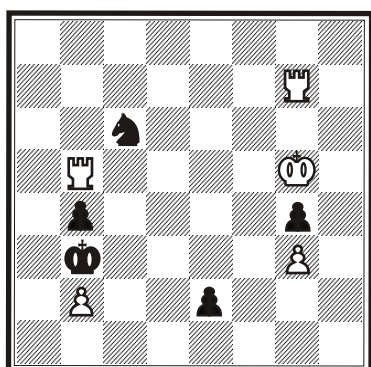


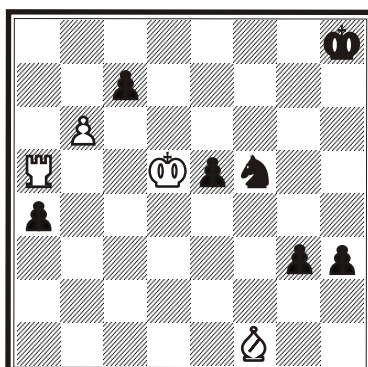
720. A. Pallier
F



(5+5)

±

721. I. Murãrasu
RO

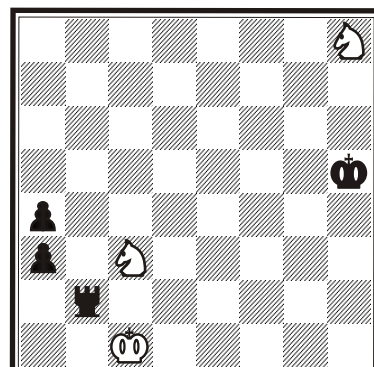


(4+7)

BTM

=

722. János Mikitovics
H



(3+4)

=

Definitions:

Lortap: Une pièce ne peut capturer que si elle n'est pas contrôlée (par une pièce de son camp).
[genre créé par Frederick H. Von Meyenfeldt]

Sat: Un Roi n'est en échec que s'il peut jouer sur une case non attaquée.

Köko: Un coup n'est possible que si la pièce qui l'effectue se retrouve au contact d'une autre pièce.

Equistoppeur: joue sur la case située à mi-distance entre lui et une autre pièce.

Républicains: Il n'y a pas de Rois : si le camp qui vient de jouer peut placer le Roi adverse sur une case où il serait légalement mat, alors le camp adverse est mat.

Poursuite (follow-my-leader): les Noirs doivent jouer sur la case précédemment occupée par la pièce blanche qui vient de jouer. Si les Noires peuvent jouer plusieurs pièces sur cette case, ils sont alors libres de choisir laquelle jouera. Si aucune pièce noire ne peut se rendre en un coup sur cette case, les Noirs jouent alors ce qu'ils désirent.

Circé Kamikaze: Lors d'une prise, la pièce capturée (Roi excepté) et la pièce capturante (Roi excepté) doivent être replacées sur leur case de renaissance (déterminées selon les modalités Circé) si celle-ci est vide; sinon, la pièce capturée ou capturante disparaît.

Madrasi: Une pièce du camp au trait (Roi excepté) est paralysée si elle est menacée par une pièce adverse de même nature.

En bref

◆ Nous rappelons que notre 7TT est dédié aux rétros (parties justificatives) avec le genre Take&Make (date limite - 01 nov.2008). Hartmut Laue - l'inventeur du genre - dit que, dans *Take&Make standard*, les Pions sur la première ou dernière rangée ne sont acceptés que pour s'y promouvoir. Cependant, nous acceptons la variante **Take&Make type Dupont**, où Pions blancs sur première (noirs sur dernière) rangée sont acceptés.

◆ **661 - Quartz30** (Marko Ylijoki) wasn't first published in Quartz but Thema Danicum 2003, and it received 2nd HM. So, it is excluded from Qz's classification.

◆ **Die Schwalbe** annonce un tournoi de composition avec quatre sections:

Theme 1 (Brand/Dittmann): Échecs Capture. Plus courte partie, sans dual (=exacte), avec une pièce Pronkin dans la position finale.

Définitions: Échecs Capture: chaque camp doit capturer, lorsqu'il le peut;

Theme 2 (Dittmann/Wenda): AntiCircé (Cheylan ou Calvet). Construire, sans pièce de promotion, une position où le Roi blanc est pat et où les Blancs ont à leur disposition le plus grand nombre possible de coups illégaux qui mettraient le RB en échec. Classement en fonction 1. du plus grand nombre de coups thématiques 2. du plus petit nombre de pièces utilisées;

Theme 3 (Dittmann): Double Maximal. PCPJ, éventuellement avec duals, qui mène à une position finale avec les deux Rois dans des coins opposés (h1-a8, a1-h8). Classement en fonction du plus petit nombre de coups utilisés;

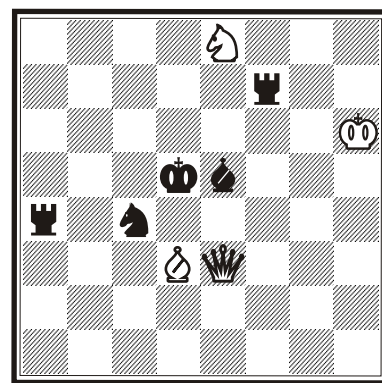
Theme 4 (Dittmann): Duelliste. PCPJ dans laquelle le plus grand nombre possible de pions ont avancé sur leur 3ème puis leur 4ème rangée, sans capturer ni faire le double pas. Classement en fonction: 1. du plus grand nombre de pions thématiques et 2. du plus petit nombre de coups.

Ex: 1.c3 Sa6 2.c4 Sc5 3.a3 Sb3 4.a4 Sa5 5.e3 Sc6 6.e4 Se5 7.g3 Sg4 8.b3 Se5 9.b4 Sd3+ (4 wPs, SPG 9.0)

Envoyez les oeuvres à Wolfgang Dittmann, Stanzer Zeile 26, 12209 Berlin, Germany, e-mail w.dittmann@worldonline.de, avant 31 juillet 2008.

♦ **Study of the Year 2006** - The Study of the Year award for 2006 has been granted by the PCCC (Permanent Commission of Fide for Chess Composition) to the following masterpiece from the special composing tourney held in memory of the British composer C.M.Bent. Yuri Bazlov (born 1947) has been a prominent Russian composer for the last four decades. It is for him the second time in a row to win this award.

Yuri Bazlov
1st HM Bent MT 2006-07



1.Be4+ (1.Qe4+ Kc5 2.Bxc4 Bf4+ 3.Kg6 Rxc4 4.Qa8 Re7=) **1...Ke6 2.Qc5!** (2.Qb3? Rf4 3.Qxa4 Rxe4 =) **2...Bf4+** (2...Rfa7 3.Bd5+ Kf5 4.Qf8+ Kg4 5.Qf3+ Kh4 6.Be6 mating) **3.Kg6 Se5+ 4.Kh5 Rxe4** (4...Rd7 5.Bd5+ Rxd5 6.Sc7+ Kd7 (Kf5) 7.Sxd5 wins; 4...Rfa7 5.Bd5+ Kd7 6.Sf6+ Kd8 7.Be6 R4a5 8.Qb6+ Ke7 9.Sg8+ Kf8 10.Qd8+ Kg7 11.Qf6+ Kh7 12.Se7 wins) **5.Qd6+ Kf5 6.Qf6+!! Rxf6 7. Sg7 mate!**

“An outstanding and aristocratic example of the familiar maximal selfblock mate, this study has an excellent quiet second move permitting black counterplay. All pieces move into their final position” (David Friedgood and Timothy Whitworth, judges in the C.M. Bent MT 2006-07).

Solutions Quartz 30/2006

- 653 (Jones):** (a) 1.De6 Ff4+ 2.Rc6 Fxe6 3.d5 Fc8# (b) 1.Dd3 Td6+ 2.Rc4 Txd3 3.Cd5 Tf3#.
- 654 (Schönholzer):** 1.Lf8 La2 2.exd4 Sd5# 1.e4 Ta2 2.Lb4 Se2#
- 655 (Sobrecases):** 1...e3 2.Fb2 e4 3.Fh8 e5 4.Cg7 e6 5.Df8 e7 6.Cd6 e8=C 7.Cf7 Cf6#
- 656 (Ebner & Răican):** 1.Ff2 Cb6 2.Re3+ Rc3 3.Te4 Cd5# 1.Fe5 Fh5 2.Tf3 Rc5 3.Ff4 Fg6#
- 657 (Sobrecases & Murārasu):** (a) 1.Th8 + Rg4 2.Th1 Fh2 3.Rxf2 Fg3 + 4.Rg1 Fe1 5.f2 Rg3 6.f1=F Ff2# (b) 1.Tf4 exf4 2.e3 f5 3.exf2 f6 4.f1=T f7 5.Tg1 f8=D 6.Rf1 Dxf3# [Phoenix]
- 658 (Onkoud):** 1.C×ç3 Fb1+ 2.Ré6 Fé4 3.Cd5 ç×d5# 1.T×ç4 Ré7 2.Td4 Fé6+ 3.Ré5 ç×d4#
- 659 (Soroka):** 1.d2 Cxc4+ 2.Rd3 Cb2# 1.Fg4 Cxf3+ 2.Rf5 Cd4#
- 660 (Jonsson):** 1-e3 2.Rd2 Th1 3.Dc3 T8h2# 1-e4 2.De3 Tc8 3.Rd4 Ff6#
- 661 (Ylijoki):** 1...Fg3 2.Rc2 Fe1 3.Rb1 c4 4.Ra1 Fc3# 1...Tf1 2.Cf6 d5 3.Re4 Tf4+ 4.Re5 Td4#
- 662 (Ložek):** 1...Rxf7 2.Df3+ Re6 3.Re4 De5# 1...Dxc7 2.Rd4 Rd6 3.De4 Dc5# 1...Dxh5 2.Rf4 Rf6 3.Te3 Df5#
- 663 (Simoni):** 1.Dxd4 Fe1 [Fa5 ?] 2.De5 Fh4 # 1.Dxf4 Fa5 [Fe1?] 2.De5 Fd8 #

664 (Sobrecases): 1.Fe5+ Rg4 2.Fd7+ Txd7 3.Tf4+ gxf4 4.Dh4+ Rf3 5.Dh3+ Re2 6.Dd3+ Rf2 7.Df1+ Rg3 8.Dh3+ Rf2 9.Tf1+ Re2 10.Df3+ Rd2 11.Td1+ Rc2 12.Dd3+ Rb2 13.Dxc3+ Rxa2 14.Td2+ Rb1 15.Tb2+ Ra1 16.Te2+ Rb1 17.Dc2+ Ra1 18.Rd3+ Fxe5#

Pour une de mes premières productions en inverse "orthodoxe", je me suis naturellement dirigé, vu mon faible niveau, vers un inverse long, peut-être moins travaillé que les s#2, s#3...(quoique), et en tentant de montrer un thème moins fréquent en inverse qu'en aidé: Zabunov. Le thème est ici doublé avec les pièces avant et arrière de la batterie Tour/Fou au diagramme. A signaler également un circuit en triangle de la Dame qui vient peut-être porter une touche esthétique, et corser un peu la solution [auteur] *Le thème Zabunov:* The front piece A of a (usually white) battery X becomes the rear piece of another battery Y by playing behind the front piece B of the new battery.

665 (Huber): 1.Db7 Tc3 2.Fd5 Fd4 3.Db3+ Txb3# 1.Dg7 Fe1 2.Fc6 Th1 3.Dc3+ Fxc3#

666 (Sobrecases): 1.Rg4+! h4 2.Rxh4(g5)+ g4 3.Rxg4(f5)+ f4 4.Rxf4(e5)+ e4 5.Rxe4(d5)+ d4 6.Rxd4(Fa1)e6 7.Rd5+ e5 8.Rxe5(d3) Rc3#

667 (Millour): a) 1.a1C(Ic6) 2.Cc2(Ie7) ! 3.Ce1(Ig6) 4.Cf3(Ih8) (*) 5.Rc2(Ig7) 6.Ce1(If5) 7.Cd3(Ie7) Rxd3(Id8)# (**)

Non 5.Rc2(Ig7) Rd3(If8)+? pas de mat car un coup tel que 6.Cg1(Ig6)! pare l'échec en reparalysant les Rois.

Non 2.Cb3(Id8)? 3.Cd2(If7) 4.Cf3(Ih8) etc... 2.Cb3(Id8) fait mat car le RN est réactivé et le RB paralysé.
Non 1.a1T(Ic6)? 2.Tf1(Ih6) 3.Tf3(Ih8) 4.Rc2(Ig7) 5.Td3(Ie7) Rxd3(Id8)# ? 2.Tf1(Ih6) est auto-échec car le RB est réactivé et le RN paralysé.

b) 1.a1D(Ib3) 2.Da5(Ib7) ! 3.Df5(Ig7) 4.Dg6(Ih8) (*) 5.Rc2(Ig7) 6.Dd6(Id7) 7.Dd1(Id2)+ Rxd1(Ic1)# (**)
Non 6.Dg1(Ig2) Rd1(If1)+? pas de mat car un coup tel que 7.Dh2(Ig2)! pare l'échec en reparalysant les Rois.

Non 3.Dg5(Ih7)? 4.Dg6(Ih8) etc... 3.Dg5(Ih7) est auto-échec car le RB est réactivé et le RN paralysé.

Non 3.Da4(Ib6)? 3.De4(If6) fait échec, empêchant 4.Dg6(Ih8) etc...

Non 2.Da6(Ib8)? 3.Dg6(Ih8) etc..., ni 2.Df6(Ig8)? 3.Dg6(Ih8) etc... 2.Da6(Ib8)

et 2.Df6(Ig8) font mat car le RN est réactivé et le RB paralysé.

(*) Avec l'Imitator dans l'angle h8, les Rois sont réactivés, ne se contrôlant plus mutuellement.

(**) Avec l'Imitator sur la bande, le RN ne contrôle pas le RB et ne le paralyse donc pas.

Le RB contrôle le RN, fait donc échec ... et mat car le RN est paralysé !

668 (Huber): (a) 1...Tb4 2.Tg6 Fa3 3.Fd6+ Tb6#[3...Fc1?] (b) 1...Fd2 2.Ff6 Td1 3.Td4+ Fc3#

669 (Kotesovec):

1.Sf5-h6 Ne4-g8 2.Sh6*g8 [+wNh6] Nh6-b3 3.Sg8-h6 Nb3*h6 [+bSb3] 4.Sb3-c1 Nh6-b3 5.Sc1*b3 [+wNc1] Nc1-a2 6.Sb3-a1 Kc2-b1 7.Sa1-b3 Na2-b4 8.Sb3-c5 Nb4-c6 9.Sc5-d7 Nc6-g8 10.Sd7-f8 Ng8-e7 11.Sf8-d7 Ne7-c8 12.Sd7-b8 Nc8-g6 13.Kh7*g6 [+wNh7] Nh7-f6 14.Kg6-f5 Nf6-e4 15.Kf5*e4 [+wNf5] Nf5-b7 16.Sb8-a6 Nb7-d3 17.Ke4*d3 [+wNe4] Ne4-a2 18.Kd3-c2 + Na2-c3 + 19.Kc2-b3 Nc3-a7 20.Sa6-b4 Na7-c3 21.Sb4-d3 Nc3-e2 22.Sd3-f2 Ne2-a4 23.Kb3-a2 Na4-g1 24.Sf2-h1 Kb1-a1 25.Sh1-f2 Ng1-e2 26.Sf2-d1 Ne2-c1 #

1.Sf5-g7 Ne4-g8 2.Kh7*g8 [+wNh7] Nh7-f6 + 3.Sg7-f5 Nf6-d2 4.Sf5-e3 + Nd2-e4 5.Se3-f5 Ne4-c3 6.Sf5-d4 + Nc3-d5 7.Sd4-b3 Nd5-b1 8.Sb3-a1 + Kc2-c1 9.Sa1-c2 Nb1-c3 10.Sc2-b4 Nc3-b5 11.Sb4-c2 Nb5-h8 12.Kg8-h7 Nh8-g6 13.Kh7*g6 [+wNh7] Nh7-g5 14.Kg6-f5 Ng5-c3 15.Sc2-d4 Nc3-g5 16.Sd4-e6 Ng5-e4 17.Se6-d4 Ne4-c5 18.Sd4-b5 Nc5-a6 19.Sb5-a7 Na6-e4 20.Kf5*e4 [+wNf5] Nf5-b7 21.Sa7-c8 Nb7-d3 22.Ke4*d3 [+wNe4] Ne4-d2 23.Kd3-e2 Nd2-f1 24.Ke2-d1 Nf1-c7 25.Sc8-d6 Nc7-d5 26.Sd6-c4 Nd5-c3 #

670 (Harris & Răican): 1.Oe2-a2 ROe6-g5 2.Od8-b3 ROg5-a5 3.Oc6-b4 ROa5-c4[+bKa3] # 1.Oe2-b5 ROe6-d4 2.Ob5-a7 ROd4-c2 3.Oc6-b8[+wKb7] + Kb7-c6[+bKc8] #

671 (Sobrecases): 1.Qc7-f4[Pc7] Qh1-b1 2.Qf4-f8[Pf4] Qb1-b6 3.c7-c8=B + Qb6-b8[Pb6] #

1.Qc7-b7[Pc7] Ke6-e7[Pe6] 2.Kc5-c4[Pc5] Ke7-d6[Pe7] 3.c7-c8=S + Kd6xc5[Pd6] #

1.Qc7-h7[Pc7] Qh1-h2 2.Qh7-f5[Ph7] + Qh2-d6[Ph2] + 3.Qf5-f2[Pf5] + Qd6-f8[Pd6] #

b) Dh1->h6, 1 sol

1.Qc7-b6[Pc7] Ke6-d7[Pe6] 2.Kc5-d4[Pc5] Qh6-f6[Ph6] + 3.c5-c6 + e6-e5 #

c) Dc7->c4, 1 sol

1.Kc5-d4[Pc5] Qh1-e4 2.Kd4-d3[Pd4] Ke6-e5[Pe6] 3.Kd3xe4[Pd3] + Ke5xd4[Pe5] #

672 (Crisan): 1.Dxd6(>Dd3) PAXb3(>PAAd1) 2.Dxf1(>Df5) Cxd4(>Cd2)#

1.Dxd6(>Df4) VAXh6(>VAH2) 2.Dxf1(>Dd5) Cxe5(>Cg3)#